

SITE DE L'ABBATIALE DE PAYERNE

Rapport d'activité 2022

UNE ANNÉE 2022 SUR LE THÈME DES FLEURS

L'année 2022 a été marquée par trois projets principaux autour de la thématique végétale. Au printemps, c'est l'exposition « Coup d'œil sur les collections : les bouquets de fleurs d'Aimée Rapin » qui a ouvert le bal en présentant une partie de la production de pastels de l'artiste payernoise. En été, le Jardin des moines a offert un espace de détente et de découverte dans la cour de l'ancien cloître. A l'automne, le projet « De Vert et d'Art » a fait dialoguer le patrimoine architectural et artistique avec l'univers éphémère des compositions florales et horticoles.

LE COMITÉ DIRECTEUR DE L'ASAP

Nicolas Schmid, président
Bertrand Sauterel, vice-président
Joël Ding, trésorier
Edouard Noverraz, membre
Fiona Donadello, membre
Valentina Dzeljadini, secrétaire

LE PERSONNEL DU MUSÉE

L'équipe fixe

Anne-Gaëlle Villet, directrice-conservatrice (100%)
Julien Es-Borrat, responsable d'exploitation (80%)
Lydie Zimmermann, adjointe d'exploitation, créatrice de contenus de médiation (50%), et guide
Pamela Berchier, attachée commerciale, gestionnaire des réseaux sociaux et adjointe administrative (60%)
Sophie Cherpillod, chargée d'inventaire (40%)
Dominique Fracheboud, technicien (70%), jusqu'en avril 2022
Laurent Magnin, technicien (50%), dès avril 2022

L'équipe auxiliaire

Jil Gavard, responsable d'accueil auxiliaire, guide et agente d'accueil
Ingrid Gonzalez, responsable d'accueil auxiliaire et agente d'accueil
Constance Rybaric, responsable d'accueil auxiliaire, guide et agente d'accueil
Aurélie Blanc, guide
Emmanuel Humbert, guide
Caroline Montandon, guide
Geneviève Genoud, guide et agente d'accueil
Cyril Baumgartner, agent d'accueil
Alice Blanc, agente d'accueil
Jessica Berneau, agente d'accueil
Dimitri Hausammann, agent d'accueil
Valentine Huguet, agente d'accueil

Le personnel en mission temporaire

Maïssane Farra, tri documentaire, inventaire et conservation préventive

Nathalie Nicola, agente d'accueil

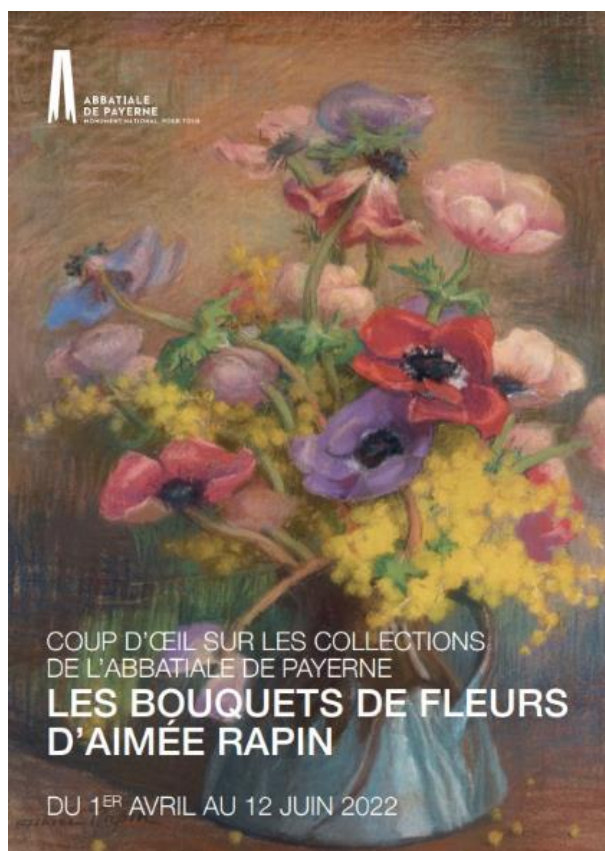
SAISON CULTURELLE ET ÉVÉNEMENTIELLE

La saison 2022 s'est articulée en trois temps forts grâce à une exposition sur Aimée Rapin au printemps, le Jardin des moines en été et la grande manifestation artistique « De Vert et d'Art » en automne. Ces trois projets ont été l'occasion de faire venir et revenir du public sur le site de l'Abbatiale, d'offrir un riche complément au parcours de découverte et de remettre en valeur des œuvres de la collection du musée.

1^{er} AVRIL AU 12 JUIN : « COUP D'ŒIL SUR LES COLLECTIONS : LES BOUQUETS DE FLEURS D'AIMÉE RAPIN »

Cette première exposition beaux-arts, depuis la réouverture du site en 2020, a inauguré une série de petites expositions « Coup d'œil », visant à faire découvrir et redécouvrir les collections du musée. Pour cette première édition, onze tableaux de l'artiste payernoise, Aimée Rapin, ont été présentés au public, après avoir été soigneusement dépoussiérés par une collaboratrice en mission temporaire, Maïssane Farra.

Le vernissage de l'exposition a été l'occasion, pour la directrice-conservatrice, de présenter l'artiste sous un jour nouveau, grâce à une analyse inédite des œuvres et à des dépouillements systématiques des articles de presse du vivant de la peintre.



Visites contées et ateliers

Dans le cadre de l'exposition, des visites guidées contées ont été proposées au jeune public, suivies d'un atelier créatif. Faisant découvrir la technique du pastel, les fleurs représentées et la vie d' Aimée Rapin, les visites contées apportaient des informations scientifiques de façon ludique et poétique. L'atelier était l'occasion de réaliser une fleur en papier, inspirée des anémones si souvent peintes par l'artiste. Cette formule était destinée à un jeune public.

Une version adaptée de la visite pour les adultes a néanmoins été donnée lors de la fin de l'exposition pour les amis du musée.



9 JUILLET AU 14 AOÛT : « JARDIN DES MOINES »

Le Jardin des moines a été réalisé en collaboration avec les Parcs et promenades de la ville de Payerne, ainsi qu'avec l'Association des concerts de Payerne. Un jardin éphémère a été créé pour rappeler la fonction initiale du lieu, ancien emplacement du jardin du cloître du monastère. La disposition de plantes aromatiques et médicinales a permis d'offrir un cadre agréable à la détente en cours de parcours mais aussi une médiation grâce aux panneaux explicatifs concernant les plantes présentées. Des visites avec atelier ont été proposées pour les enfants, visant à découvrir le site et les plantes par l'exploration des sens.

Durant les week-ends de juillet et août, des animations musicales ont été données sur le site, proposant une initiation à la musique ancienne des XVI^e et XVII^e siècles, dans l'Abbatale, dans la Paroissiale ou dans le jardin.

Afin d'animer l'espace, Diana Gonçalves de La Scala a tenu la buvette des moines, proposant rafraîchissements et petites restaurations. Un menu paella a également été proposé à deux reprises pour des dimanches midi du mois de juillet.



Du 21 au 23 juillet, Victor Coelho, champion suisse de cocktails et patron de la Brasserie Notre-Dame à Payerne, a animé la cour par des soirées cocktails, accompagnées en musique par un DJ.



22 AU 25 SEPTEMBRE : « DE VERT ET D'ART »

La saison fleurie de l'Abbatiale s'est achevée sur la grande manifestation artistique « De Vert et d'Art ». Organisée par l'ASAP, Gerber fleurs, la Clématite sauvage et Blumen Chopard, elle s'est tenue sur quatre jours et a permis à plus de 1600 visiteurs de découvrir un dialogue habile entre tableaux et compositions florales dans l'Abbatiale, entre architecture et compositions horticoles dans la cour du château, et de nombreuses présentations et activités à faire en famille.

Dans l'Abbatiale, des tableaux des collections ont été exposés en regard d'une composition florale réalisée par une fleuriste ou une équipe de fleuristes. Bien au-delà d'un simple bouquet de fleurs, les compositions se sont inspirées des thèmes et des représentations des tableaux, offrant un voyage imaginaire et esthétique hors du commun.

Dans la cour du château, des horticulteurs professionnels ont travaillé avec les classes de l'école primaire de Payerne pour mettre en valeur onze spots architecturaux. Les vieilles pierres ont cohabité, l'espace d'un week-end, avec les créations pleines de vie et de couleurs des enfants, symbolisant les fonctions multiples et la riche histoire de ce lieu d'exception.

Devant l'entrée de l'Abbatiale, les élèves de l'école primaire de Payerne, puis les visiteurs ont participé à un mandala géant imaginé par les Parcs et promenades de la ville de Payerne. Cet élément a symbolisé la réunion des publics payernois, impliquant les écoles, les nouveaux habitants de la ville, les participants de la fête multiculturelle et les visiteurs.

De nombreuses activités ont également été proposées durant les quatre jours de la manifestation : visites guidées, ateliers créatifs pour enfants et adultes, démonstrations des métiers d'horticulteurs et de fleuristes, marché aux plantes locales, célébration œcuménique en musique et concert d'orgue dans l'église paroissiale. Autant d'activité qui ont contribué au rayonnement du site et fait connaître le patrimoine clunisien dans de nouveaux cercles d'individus.

Vernissage (jeudi 22 septembre)

Le vernissage public du jeudi 22 septembre a été l'occasion de présenter le travail fourni pour les créations des compositions florales et horticoles et de saluer l'investissement des nombreux acteurs du projet. Cela a également été un moment privilégié d'échange entre les créateurs et le public.

Célébration œcuménique (jeudi 22 septembre)

La fraternité œcuménique a proposé une célébration en musique sur le thème des fleurs. A cette occasion, les *Fiori Musicali* ont été interprétées par l'organiste Benoît Zimmermann.

Concert d'orgue (jeudi 22 septembre)

L'église paroissiale a accueilli un concert d'orgue donné par Maurizio Croci de l'Académie d'orgue de Fribourg, afin de terminer cette première journée de manifestation en beauté.

Soirée VIP (vendredi 23 septembre)

Les invités de la soirée du vendredi 23 septembre ont eu l'occasion de découvrir la création d'une composition florale en live. Accompagnées à la harpe par Diane Pauvert, les fleuristes Nadia Joye Dafflon et Beatrix Chopard ont réalisé un polyptyque s'inspirant des ambiances sonores des différents morceaux joués. Cette œuvre est restée accessible pour les visiteurs durant le reste du week-end.

Finissage et remise des prix (dimanche 25 septembre)

Lors du finissage de l'événement les prix suivants ont été décernés :

- prix du jury (fleuristes) : *Poésie des contrastes* de Mélanie Bugnon et Amandine Houma (Clématite Sauvage, Payerne), composition florale inspirée par le tableau *Sommets* de Louis-Olivier Chesnay
- prix du public (fleuristes) : *Reflet* d'Eliane Gemmet (Atelier Végétal, Lausanne), composition florale inspirée par *Finlande nuit d'été III* de Jacques Rime
- prix du jury (horticulteurs/classes) : Fenêtre jumelle de la salle capitulaire – *Piou piou fleur* de la classe 5P/62 et de Butty fleurs et jardins (Moudon)
- prix du public (horticulteurs/classes) : Triplet de fenêtres de la salle capitulaire – *Pause fleurie* de la classe 6P/61 et des Jardins-écoles de Grangeneuve (Posieux)

JOURNÉES VAUDOISES D'ARCHÉOLOGIE (21 et 22 mai)

Cette année, les Journées vaudoises d'archéologie se sont tenues à Avenches. L'Abbatiale de Payerne a été invitée à y participer par le Site et Musée romains d'Avenches. Elle a tenu un stand au théâtre romain, où elle a présenté un extrait de son exposition « Bâisseurs » et animé des ateliers pour les enfants. Au vu du thème de l'année, sur la construction, c'est l'atelier de sculpture de chapiteaux en savons qui a été retenu. Il a remporté un franc succès. Cela a également permis à l'Abbatiale de se faire connaître hors les murs et de collaborer avec d'autres musées régionaux.

VISITES CONTÉES À LA LANterne

Initialement prévues pour la fin de l'année 2021, les visites contées à la lanterne ont été proposées à deux reprises en février 2022, puis à trois reprises en décembre dans le cadre du marché de Noël et des nocturnes. Profitant de l'obscurité des soirées hivernales, les participants sont invités à découvrir l'Abbatiale à la seule lumière des flammes des bougies. Le format et les propos de la visite les plongent dans une réalité enchantée qui rappelle le quotidien des moines. Ces visites ont permis à 29 visiteurs en février et 54 en décembre de découvrir l'Abbatiale dans une ambiance spéciale.

CONCERTS

L'Association pour la mise en valeur des orgues Ahrend de Payerne a proposé les premiers samedis de chaque mois des récitals d'orgue dans l'Abbatale ou dans la Paroissiale, selon la tradition sur le site.

Deux concerts ont été donnés à l'aube au mois de juin, les fameux Concerts de la lumière, organisés par l'Association des concerts de Payerne. Cette année, c'est la musique anglaise du XVII^e siècle qui a été mise à l'honneur lors du premier concert, le 12 juin. Le second, le 19 juin, s'est intégré au programme du Gospel Air Festival en proposant un ensemble féminin « Gospel Zabla ».

Les rendez-vous majeurs de la saison 2022 se sont concentrés sur la musique de Bach avec la Passion pour le Vendredi saint. En novembre, l'Ensemble vocal de Lausanne, sous la direction de Pierre-Fabien Roubaty, a interprété les motets de Bach. Finalement, en décembre, de jeunes artistes de très haut niveau – le Chœur suisse des Jeunes et les étudiants de la Haute Ecole de Musique Vaud-Valais-Fribourg – ont fait sonner deux monuments du Cantor de Leipzig : la Messe en si mineur et la « Messe pour orgue ».

EXPLOITATION – VISITEURS

L'année 2022 a été la première année complète depuis la réouverture du site au public en 2020. La fréquentation totale de l'année s'est élevée à 11'609 visiteurs, dont 1655 personnes lors des quatre jours de la manifestation De Vert et d'Art.

Néanmoins, la fréquentation est restée perturbée en partie par la Covid-19 et par d'autres facteurs politiques, économiques et touristiques : guerre en Ukraine, franc fort, vacances des Suisses à l'étranger mais peu de touristes étrangers en Suisse,...

De ce fait, les visiteurs étrangers n'ont représenté que 1 % de la fréquentation annuelle. Il s'agit toujours principalement de représentants français et allemands. Le reste du public 2022 était constitué de 46% de vaudois, 23% de fribourgeois, 12% de bernois. Les 19% restants sont composés principalement de neuchâtelois, zurichoïses, genevois, valaisans.

ACCUEIL DES GROUPES, VISITES GUIDÉES ET OFFRES EN PARTENARIAT

Les visites guidées et les offres pour les groupes ont bien fonctionné durant l'année 2022, en particulier en mai, juin et décembre. Il y eu malheureusement peu de sorties d'entreprises en automne comparé à 2021. Malgré la suppression des mesures sanitaires liées à la Covid-19, 12 groupes ont annulés leur réservation pour un total de 313 visiteurs de perdus.

Groupes

Les offres pour les groupes, développées en 2020, ont été maintenues en raison de leur succès. Elles sont développées et affinées selon les besoins et les demandes spécifiques des groupes.

Groupes scolaires

Au vu du succès des spectacles donnés pour les classes scolaires de Payerne en 2021, le projet a été reconduit en 2022 avec les classes de l'école primaire de Payerne-Granges. Au total 736 élèves et 42 enseignants ont assistés au spectacle.

Visites guidées

148 groupes sont venus visiter l'Abbatiale et son parcours de découverte en 2022. Ceci représente 2993 personnes, soit 2333 adultes ou seniors et 660 enfants ou étudiants.

Visites avec dégustation ou apéritif à la Cave l'Abbatiale, dégustation à la Brasserie Artisanale Broyarde, petit déjeuner, goûter ou repas à La Scala, petit déjeuner ou goûter au Café du Marché

Parmi les visites ci-dessus, 52 ont été suivies d'une dégustation de vins ou d'un apéritif à la Cave l'Abbatiale ou d'une dégustation de bières à la Brasserie Artisanale Broyarde, ou ont été agrémentées d'un petit déjeuner, un goûter ou un repas au restaurant La Scala ou d'un petit déjeuner ou un goûter au Café du Marché.

BOUTIQUE

Avec l'arrivée de Julien Es-Borrot à la tête de la boutique début 2021, de nombreux nouveaux produits ont été proposés. La gamme s'est encore développée en 2022. Des produits saisonniers ont aussi été ajoutés, afin de correspondre aux activités culturelles proposées sur le site. Au vu de la thématique annuelle autour du végétal, des livres sur les plantes médicinales et anciennes ainsi que sur les jardins médiévaux ont été suggérés au public.

La sélection de cartes postales a également été largement enrichie par le développement de sujets représentant des tableaux d'Aimée Rapin exposés au printemps. Plusieurs cartes représentant l'Abbatiale ont aussi été ajoutées à l'offre.

RÉSEAUX SOCIAUX

Le travail sur les réseaux sociaux s'est poursuivi tout au long de l'année par Pamela Berchier. Les grands moments forts de l'année ont été mis en avant, notamment par 10 publications sponsorisées.

Cette année, un effort particulier a été fait sur le développement de contenus vidéos, notamment pour présenter nos différents partenaires et l'événement De Vert et d'Art sous plusieurs aspects (shooting photo pour l'affiche, suivi de 2 projets avec les classes et les horticulteurs, suivi du travail d'une fleuriste participante au concours).

Pour cibler un peu plus le public famille, nous avons aussi travaillé avec des familles d'influenceurs et fait de nouveaux partenariats avec : My Family Pass et Hello Kids.

Le nombre d'abonnés a augmenté de 349 sur Facebook pour un total de 2922 abonnés et le nombre d'abonnés a augmenté de 201 sur Instagram pour un total de 1520 abonnés.

En janvier 2022, Pamela Berchier a également créé une page Abbatale de Payerne sur LinkedIn. Celle-ci compte 329 abonnés à fin décembre 2022.

GESTION DE LA COLLECTION COMMUNALE ET INVENTAIRE

Nouvelles acquisitions

Durant l'année 2022, le musée a acquis 10 œuvres dont un achat, une restitution et 9 donations.

Donations

Un premier don nous a été fait par les descendants du sujet. Ce dernier étant le fils de Madame Elisa Courthion dont le portrait figure déjà dans la collection Aimée Rapin.

- Portrait du Pierre Courthion (écrivain et critique d'art), pastel, 56 x 48 cm

Deux autres pastels ont été donnés par Madame Messer Anne-Marie et le Dr. Marc Messer. Dont un paysage enneigé dont le sujet est rare dans la collection et peu réalisé par l'artiste. Ce tableau avait été exposé au musée de Payerne lors de l'exposition « Aimée Rapin » du 7 octobre au 17 décembre 2006.

- Paysage, pastel, 56 x 66 cm
- Bouquet de Marguerites, pastel, 66 x 45 cm

Un dernier portrait signé par Aimée Rapin représentant Simone Rapin, la nièce de l'artiste, a été donné par de la famille Fourcade.

- Portrait de Simone Rapin, pastel, 55 x 46.2 cm

Deux huiles datant de 1966 du peintre Joseph Batteu (1928 – 2021), ont été données par Madame Marianne Delacrétaaz. Cette donation fait vœux du peintre qui avait peint de nombreuses églises et autres bâtiments officiels du canton de vaud.

- Abbatale de Payerne, huile sur panneau, 26.8 x 22 cm
- La place du Marché, huile sur panneau, 22 x 27 cm

Un portrait de Georges Borgeaud, peint par Simone Degal, huile sur toile, 116 x 89.5 cm.

Ce tableau était en dépôt au musée depuis 2001. Ce dépôt a donné suite à une donation en novembre de la part de l'artiste Simone Degal.

Puis à des fins de documentation, un exemplaire de l'affiche réalisée par le peintre Gustave de Beaumont en 1899 pour la pièce historique La reine Berthe d'Adolphe Ribaux.

Achat

Un pastel d'Aimée Rapin, signé, non daté (55 x 38 cm).

Cette oeuvre représente un nu sur une barque au clair de lune.

C'est l'originalité de l'œuvre qui a motivé l'acquisition de ce tableau, il complète ainsi admirablement la collection.

Restitution

Une huile sur toile, portrait d'Abraham de Treytorrens (1690-1773), non signé, daté de 1750 (150 x 100 cm).

Cette restitution s'est faite dans le contexte de la faillite de la Fondation pour l'histoire des Suisses dans le monde. Ce tableau était en dépôt au château de Penthes (GE) depuis 1977, suite à un prêt de la ville de Payerne.

Mise en place d'une politique d'acquisition

Bien que les acquisitions (acceptations de donations et achats) aient toujours été faites de façon réfléchie, suivant des critères cohérents pour la collection, aucune politique d'acquisition n'avait jamais été rédigée.

Au vu de la croissance des propositions de donations, suite à la réouverture du site, il semblait urgent de préciser les choses. Elles avaient déjà été évoquées dans le Projet scientifique et culturel de 2017 mais de façon succincte.

La conservatrice et la chargée d'inventaire ont établi une politique d'acquisition basée sur les recommandations de l'ICOM et soumise à la Municipalité de Payerne, propriétaire de la collection. Acceptée en octobre 2022, elle a été signée par la Municipalité et par l'ASAP, gestionnaire de la collection.

Ce document permet au musée de gérer sa collection dans les règles dictées par le conseil international des musées (ICOM). Le principe d'une politique d'acquisition permet au musée de remplir sa mission avec le meilleur cadre possible.

Pour rappel, selon le code de déontologie de l'ICOM pour les musées (2017), la mission d'un musée est d'acquérir, de préserver et de valoriser ses collections afin de contribuer à la sauvegarde du patrimoine naturel, culturel et scientifique. Ses collections constituent un important patrimoine public, occupent une position particulière au regard de la loi et jouissent de la protection du droit international. À cette mission d'intérêt public est inhérente la notion de gestion raisonnée, qui recouvre les idées de propriété légitime, de permanence, de documentation, d'accessibilité et de cession responsable.

Programme de réinsertion du chômage

Dans le cadre du partenariat avec le Centre vaudois de gestion des programmes d'insertion (CGPI), nous avons accueilli Maïssane Farra durant 6 mois, pour nous aider dans l'inventaire et la conservation préventive des collections. Elle a travaillé avec Sophie Cherpillod sur le tri de la documentation, qui avait été initié en 2019 et poursuivi avec différents employés en missions temporaires sur 2020 et 2021.

La majeure partie de son travail a consisté à assurer la conservation préventive d'une partie des collections. Elle a dépoussiéré l'ensemble du corpus des moulages de chapiteaux en plâtre. Elle est également intervenue sur les tableaux d'Aimée Rapin présentés lors de l'exposition de printemps, ainsi que sur les œuvres exposées pour De Vert et d'Art. Elle a également dépoussiéré l'ensemble des tableaux et objets représentant l'Abbatiale, en prévision des expositions pour 2023.

Le travail de documentation et d'archivage touche à sa fin. Les documents et archives sont référencés, il restera à définir des endroits adéquats afin de pouvoir les conserver au mieux.

La collaboration avec Maïssane Farra pour ce travail a été très appréciée, surtout du fait que la chargée d'inventaire a été en arrêt complet puis partiel suite à un accident encore en ce début d'année.

L'arrêt des premiers mois de l'année a mis certaines tâches de manipulation concernant le travail d'inventaire en pause. Néanmoins le travail d'évaluation des valeurs d'assurance a pu se faire. Ce travail fastidieux se poursuivra durant l'année prochaine.

Exposition des tableaux des collections à l'étranger

En fin d'année, deux tableaux de fleurs d'Aimée Rapin ont été envoyés en Espagne, à Madrid, pour être exposés du 25 octobre 2022 au 29 janvier 2023, dans le cadre d'une biennale d'art contemporain. Cette dernière, consacrée à des artistes porteurs de handicaps, s'est tenue au CentroCentro.

Dépôt Ischi

Le dépôt Ischi a fait l'objet d'un dernier tri et les objets intéressants ont été déplacés à la poudrière dans le but de les conserver. Le dépôt a été rendu.

Gestion du matériel et des dépôts du musée

Avec l'arrivée de Laurent Magnin au poste de technicien de musée, en avril, suite au départ à la retraite de Dominique Fracheboud, plusieurs chantiers ont été mis en œuvre. Il s'agit de faire un tri important dans le matériel et de restructurer les espaces de stockage, afin d'avoir une vision plus claire des outils à disposition.

Une réflexion autour de la conservation préventive en dépôt a aussi été débutée. Elle doit être poursuivie et déboucher sur des actions concrètes en 2023.

PLAN STRATÉGIQUE

Atteinte des objectifs 2022

Les objectifs de l'ASAP pour 2022, présentés dans le plan stratégique, étaient les suivants :

La première mission de l'ASAP est de collectionner (mission n°1). On y retrouve tout ce qui concerne l'inventaire et la conservation des objets. Pour 2022, les objectifs relatifs à la collection étaient les suivants :

Objectifs 2022	Atteinte des objectifs 2022
Rédiger une politique d'acquisition détaillée et la faire comprendre aux autorités	La politique d'acquisition, basée sur les recommandations de l'ICOM, a été rédigée durant le premier semestre de l'année et signée en octobre par la Municipalité et l'ASAP.
Gérer les dépôts, définir les besoins et acquérir de nouveaux locaux	Le suivi des dépôts est assuré au quotidien. L'acquisition d'un nouveau dépôt n'a pas encore pu être réalisée mais l'ASAP est en discussion avec la Commune à ce propos.
Achever le tri de la donation Ischi	Le tri de la documentation a été achevé et le dépôt provisoire libéré.
Créer un cahier d'acquisition numérique (nommé Registre d'entrée)	Fait en début d'année 2022, le nouveau cahier d'acquisition numérique remplace la version papier. Les acquisitions avant août 2021 sont enregistrées sur papier, les acquisitions entre août 2021 et décembre 2021 sur les deux supports (papier et numérique) et les acquisitions dès 2022 en format numérique uniquement.
Acquérir un espace et du matériel pour les photographies d'inventaire	Ce point n'a pas encore pu être traité. Il nécessite d'être intégré à une réflexion plus globale sur l'avenir des espaces de l'ancien musée notamment.
Mettre à niveau le matériel de conservation préventive devenu obsolète	Une étude approfondie a été réalisée par le technicien de musée en vue de remplacer le système de capteurs devenu obsolète. Des études comparatives des dispositifs possibles et des contacts avec d'autres musées ont permis d'établir un plan d'action.

Finir le tri de la documentation afin d'avoir une meilleure visibilité des ressources scientifiques	Le retard pris dans le tri de la documentation du musée, commencé en 2019, a pu être rattrapé grâce à l'aide de Maïssane Farra en mission temporaire. Il reste encore à établir un document récapitulatif du travail effectué et de la procédure de classement appliquée.
Identifier et sélectionner par dépistage les objets critiques nécessitant des interventions de conservation-restauration	Ceci avait été ébauché en 2021 avec Luis Ricard. Les problèmes de conservation ne nécessitent pas une intervention urgente. Néanmoins, les moulages de chapiteaux en plâtre, ayant été identifiés comme problématiques par leur niveau d'encrassement important, ils ont fait l'objet d'une campagne de dépoussiérage assurée par Maïssane Farra.

Dans le cadre de cette première mission consacrée aux collections, certains objectifs 2023-2024 ont déjà fait l'objet d'actions concrètes, notamment grâce à la présence de Maïssane Farra. C'est le cas des objectifs suivants :

Objectifs 2023-2024 (anticipation en 2022)	Atteinte des objectifs 2023-2024
Nettoyage des objets critiques ou des objets prévus pour les expositions	Nettoyage des moulages de chapiteaux, des tableaux d'Aimée Rapin présentés dans l'exposition de printemps et à Madrid en fin d'année, des tableaux exposés dans le cadre de De Vert et d'Art, ainsi que des objets prévus pour l'exposition de printemps de 2023 (« Coup d'œil sur les collections : l'Abbatiale vue par les artistes »)
Restauration des objets critiques ou des objets prévus pour les expositions	Restauration d'un tableau de l' <i>Apocalypse</i> de Caillaud d'Angers par Luis Ricard, restauration du cadre d'un tableau d'Aimée Rapin présenté dans l'exposition de printemps par Maïssane Farra

Une autre mission de l'ASAP vise à diffuser les connaissances acquises (mission n°3), selon les objectifs suivants, pour 2022 :

Objectifs 2022	Atteinte des objectifs 2022
Rédiger une politique d'exposition	Un projet de politique d'exposition à 10 ans a été proposé à l'ASAP. Il s'agit de détailler les projets des prochaines années et de proposer des pistes pour les années plus lointaines. La mise en application de cette politique sera tributaire de l'évolution du site et de la possibilité ou non d'exposer dans les locaux du château.
Développer une vision stratégique du site à proposer au propriétaire (Commune)	Il s'agit du plan stratégique élaboré en grande partie fin 2021 et présenté à la Municipalité en mai 2022. Il a été accepté après de légères modifications en mai 2022.
Développer le site visitable par la mise en valeur de Cluny et des jardins, ainsi que par la mise au norme des salles du musée	Cet objectif n'a pas encore pu être atteint.
Maintenir le parcours de découverte en bon état de fonctionnement	Cela a été assuré tout au long de l'année. L'équipe d'exploitation est maintenant bien formée à la façon de réagir et de contrer les éventuels problèmes techniques. Une partie de l'équipement (audioguides) demeure néanmoins préoccupante pour le moyen-long terme, tout comme la restructuration de certaines entreprises pour lesquelles il devient difficile d'avoir un suivi sur les installations du parcours.
Créer des événements visant à mettre en valeur les collections	Ce point a fait l'objet d'une attention particulière en 2022, puisqu'une exposition sur Aimée Rapin a été proposée au printemps et qu'une vingtaine de tableaux des collections ont été exposés durant la manifestation De Vert et d'Art en septembre. Cette initiative a été très appréciée, en particulier du public local et amateur des beaux-arts.
Développer l'offre de médiation culturelle pour les enfants et les écoles	Plusieurs nouvelles offres de médiation culturelle ont été élaborées et proposées au public cette année : nouvel atelier autour des fleurs en plusieurs versions pour l'exposition

	Aimée Rapin et pour le Jardin des moines, atelier enfants et adultes autour du macramé pour De Vert et d'Art.
Créer des pages dédiées à Payerne sur le site viacluny.ch	La nouvelle page du site internet viacluny.ch , sur Payerne et l'Abbatiale, a été mise en ligne en juin 2022. Elle offre un complément au site internet propre de l'Abbatiale et permet d'attirer un public intéressé par les sites clunisiens.
Diffuser des publications à destination du grand public	La nouvelle publication souvenir de l'Abbatiale a été lancée en novembre 2021. En 2022, 128 exemplaires en français et 117 exemplaires en allemand ont été vendus. Elle répond à une importante demande de la part des visiteurs et contribue à diffuser un savoir historique de qualité à un large public.

La mission de rassembler (mission n°4) est également primordiale pour l'ASAP et la vie du site. Les objectifs relatifs à cette mission, pour 2022, étaient les suivants :

Objectifs 2022	Atteinte des objectifs 2022
Développer un programme culturel transversal	Ceci a été réalisé en particulier par le Jardin des moines et De Vert et d'Art. Pour le Jardin des moines, une collaboration avec des partenaires restaurateurs locaux, avec les Parcs et promenades de la ville et avec l'Association des concerts de Payerne a permis une offre riche et diversifiée. Pour De Vert et d'Art, c'est une co-création avec des fleuristes et des horticulteurs qui a offert un programme suprarégional. De nombreux intervenants, écoles de Payerne, nouveaux habitants, fleuristes et horticulteurs de Romandie, voire même de Suisse,... ont contribué à faire de cette manifestation un projet transversal, riche entre art, médiation, formation, découverte musicale,...
Faire vivre le site par l'organisation régulière de concerts	Cet objectif a été assuré par les deux associations musicales de Payerne : l'Association pour la mise en valeur des orgues Ahrend de Payerne, qui a proposé ses concerts d'orgue mensuels, et

	l'Association des concerts de Payerne, qui a proposé un programme autour de Bach pour l'année 2022.
Faire venir davantage de public famille et jeune	Des actions ciblées ont été mises en place pour faire venir davantage de public famille et jeune : nouvelle offre de médiation culturelle, diffusion de notre offre sur des sites spécialisés comme My Family Pass, loisirs.ch,... Nous avons à nouveau accueilli de nombreux élèves pour assister à un spectacle, comme cela avait été proposé en 2021. Au niveau individuel, à l'heure actuelle, la fréquentation famille n'est pas encore très abondante et il nécessitera de poursuivre les actions sur 2023 et suivantes.
Optimiser la présence auprès des groupes par une meilleure présence dans les magazines et sites spécialisés	Nous nous sommes rapprochés du public « famille » en adhérant à My Family Pass et à l'application hello kids. Nous avons également reçu plusieurs familles d'influenceurs dont The family of 5 qui compte 22'700 abonnés.
Contacteur les groupes spécifiques par secteurs d'activités	Cela a été fait en fonction des offres que nous avons au cours de l'année : offre pour les autocaristes, newsletter spécifique avec les activités enfants pour les écoles, contact bateau Attila (3 lacs), EMS,...
Développer la location de salles	Contact des chœurs et orchestre pour la location de l'Abbatale. Peu de retour positifs pour l'instant.
Consolider les liens avec la presse rédactionnelle	Les liens avec la presse rédactionnelle ont été entretenus grâce au programme culturel qui a été l'occasion de communiquer et de recommuniquer sur les activités de l'Abbatale. Des visites privatisées de l'exposition Aimée Rapin ont aussi été réalisées (La Liberté, la Broye, Le 24Heures, La Télé).
Sélectionner des achats d'espace en fonction des cibles à atteindre	Une grande partie des ressources financières de marketing a été allouée à la diffusion de spots à la télévision suisse romande et suisse allemande. Ceux-ci ont bien fonctionnés,

	nous amenant notamment du public germanophone. Des campagnes à la radio (LFM) et sur loisirs.ch ont également été diffusées.
--	--

Finalement, l'ASAP a cherché à faire rayonner le site (mission n°5), par les actions suivantes :

Objectifs 2022	Atteinte des objectifs 2022
Développer le lien avec les autres sites clunisiens	<p>Ce travail de longue haleine a été ébauché en accueillant plusieurs ressortissants de sites clunisiens français comme Cluny ou Paray-le-Monial. Il sera poursuivi en 2023, notamment grâce aux expositions programmées.</p> <p>L'Association des sites clunisiens suisses a été créée à Payerne avec à sa tête Edouard Noverraz comme président.</p> <p>Des représentants de la FESC ont également été accueilli en visite dans le but de préparer la dépose de candidature à l'UNESCO.</p>
Etablir une collaboration solide avec l'office du tourisme Estavayer-le-Lac/Payerne	<p>Une collaboration a été initiée par l'entrée au Comité de l'Office du tourisme de la directrice-conservatrice. Cependant, cet objectif n'a pas pu être réalisé de la façon imaginée initialement au vu de la séparation de Payerne et de l'office du tourisme d'Estavayer. Néanmoins, un partenariat promotionnel a été signé entre la Commune et l'office afin d'assurer une visibilité aux activités touristiques majeures de Payerne, dont l'Abbatiale fait partie. La mise en valeur touristique de Payerne sera assurée en partie par le point d'Information qui demeure inchangé.</p>
Représenter le site lors d'événements comme des forums ou des conférences	<p>Le site de l'Abbatiale a été représenté par sa directrice lors des Journées vaudoises d'archéologie qui se sont tenues en mai à Avenches. Ces journées ont drainé un large public d'amateurs d'archéologie et de curieux et ont été l'occasion de tisser des liens avec d'autres structures muséales.</p>

	L'atelier de confection de chapiteaux en savon a remporté un franc succès.
Développer de nouveaux produits culinaires en partenariat avec des artisans locaux	Cet objectif n'a pas été mis en œuvre, en revanche, de nouveaux produits ont été proposés à la boutique en lien avec la saison culturelle 2022.

Nouveaux objectifs pour 2023-2024

Les objectifs pour 2023 sont les suivants :

Mission 1 : Collectionner

- Obtenir du propriétaire des collections (Commune) un fonds budgétaire pour les acquisitions
- Gérer les dépôts et les emplacements des tableaux exposés hors du musée
- Finaliser le plan d'évacuation en collaboration avec la PCi
- Terminer l'inventaire : retravailler toutes les valeurs d'assurances, déplacements des tableaux, terminer le marquage
- Améliorer le rendu visuel des fiches d'inventaire de Museum+
- Acquisition d'un espace et de matériel pour améliorer la qualité des photographies documentaires (reconduit de 2022)
- Campagne de photographies documentaires pour les objets de la collection avec échelle de couleur, de dimensions et cote
- Campagne de photographie d'édition en lien avec les exposition ou projets
- Acquisition de nouveaux dépôts (reconduit de 2022)
- Nettoyage des objets critiques ou des objets prévus pour les expositions
- Restauration des objets critiques ou des objets prévus pour les expositions
- Mettre à niveau le matériel technique obsolète (sonde ELPRO,...) (à continuer sur 2023-2024)

Mission 2 : Documenter

- Acquérir des connaissances sur des objets en fonction de la politique d'exposition
- Initier et contribuer à la recherche archéologique sur l'inhumation dans l'Abbatiale au XVe siècle
- Participer et aider à la coordination de la publication « beau livre » pour 2023

Mission 3 : Diffuser

- Mise en valeur de la salle Cluny et des jardins et intégration dans la gestion du site par l'ASAP
- Contribution à la mise aux normes des anciennes salles du musée
- Maintenir le parcours de découverte en bon état de fonctionnement
- Collaborer à la réalisation d'un projet d'escape game dans le parcours et les nouvelles salles Rapin / Jomini
- Se doter d'un espace d'expositions temporaires

- Créer des événements ou des petites expositions en guise de 1ère étape de mise en valeur des collections
- Créer une exposition temporaire par année (1 année sur 2: expo maison, 1 année sur 2: accueil d'une expo d'un site partenaire)
- Mise en place de master class en lien avec le programme culturel
- Animer des débats ou conférences en lien avec les expositions (vie quotidienne des moines,...)

Mission 4 : Rassembler

- Développer un programme culturel transversal qui touche un public régional et suprarégional (et non uniquement local), par la mise en place d'événements longs (avant / pendant / après)
- Créer un événement phare à l'Abbatiale qui se répète d'année en année (créer l'habitude) -> EsKis ?
- Faire vivre le site par l'organisation régulière de concerts
- Faire venir davantage de public famille, jeune par des actions de marketing ciblées (poursuivre l'atteinte de cet objectif de 2022)
- Créer des liens avec les caristes
- Mettre en place des actions visant à développer les relations publiques
- Améliorer la qualité de création de contenu pour les réseaux sociaux (achat de matériel vidéo/enregistrement)

Mission 5 : Rayonner

- Développer le lien avec les autres sites clunisiens Suisse et internationaux (en lien avec la candidature à l'UNESCO)
- Développer des offres de visites avec d'autres musées ou sites culturels (ex: Avenches, Morat, Estavayer)
- Créer des liens avec les offices du tourisme régionaux (Vaud Promotion, Fribourg Région et Jura 3 Lacs) et nationaux (Suisse tourisme)
- Créer des liens avec la SIC, la Société de développement et la COREB
- Etre présents dans des forums et événements de la région (ex: forum économique de la Broye)
- Faire rayonner le site par la présence de la directrice à des conférences, émissions, forums,...
- Renforcer le sponsoring (programme permanent de sponsoring)
- Créer un chemin touristique par le développement d'une offre d'œnotourisme en partenariat avec la Cave l'Abbatiale (Lavaux)
- Développer de nouveaux produits culinaires en partenariat avec des artisans locaux (viande, bonbons,...) (reconduit de 2022)
- Proposer des nuitées insolites dans le cadre d'un événement

Anne-Gaëlle Villet, directrice-conservatrice et Julien Es-Borrat, directeur *ad interim*

Le 28 mars 2023